

РАССМОТРЕНО

на заседании методического  
объединения *учителем  
экономик. предм.*  
Руководитель МО

*Г.И. Володина*

Протокол № 1  
от 30.08 2023г.

СОГЛАСОВАНО

Зам. директора по УМР

*С.С. Сафонова*

«31» августа 2023г.

ПРИНЯТО

на заседании  
Педагогического совета  
протокол № 1

от 31.08 2023г.

УТВЕРЖДАЮ

Директор ГБОУ средней школы № 21 им.  
Э.П. Шаффе *Ю.И. Ачкасова*

«31» августа 2023г.

*Приказ N 348-ОД*

**Рабочая программа  
внеурочной деятельности  
«Основы коррекционной педагогики»**

**Ступень обучения (классы):** среднее общее образование, 11 кл.

Всего часов: 34

Учитель: Мощелуева Е.М.

Санкт-Петербург  
2023

РАССМОТРЕНО  
на заседании методического  
объединения  
Руководитель МО

\_\_\_\_\_ / \_\_\_\_\_

Протокол № \_\_\_\_\_  
от \_\_\_\_\_ 20\_\_ г.

СОГЛАСОВАНО  
Зам. директора по УМР

\_\_\_\_\_ / \_\_\_\_\_

«\_\_» \_\_\_\_\_ 20\_\_ г.

ПРИНЯТО  
на заседании  
Педагогического совета  
протокол № \_\_\_\_\_

от \_\_\_\_\_ 20\_\_ г.

УТВЕРЖДАЮ  
Директор ГБОУ средней школы № 21 им.  
Э.П. Шаффе \_\_\_\_\_ Ю. И. Ачкасова

«\_\_» \_\_\_\_\_ 20\_\_ г.

**Рабочая программа  
внеурочной деятельности  
«Основы коррекционной педагогики»**

**Ступень обучения (классы):** среднее общее образование, 11 кл.

Всего часов: 34

*Учитель: Мощелуева Е.М.*

Санкт-Петербург  
2023

## Пояснительная записка

Рабочая программа по курсу внеурочной деятельности «Основы коррекционной педагогики. Введение в специальность логопедия» адресована учащимся 11 класса ГБОУ средней школы № 21 Василеостровского района Санкт-Петербурга имени Э.П. Шаффе.

Рабочая программа разработана на основании следующих нормативных документов и рекомендаций:

- Основная общеобразовательная программа основного общего образования (ФГОС) государственного общеобразовательного учреждения средней общеобразовательной школы № 21 Василеостровского района Санкт-Петербурга имени Э.П. Шаффе;
- Положение о создании рабочих программ по учебным предметам и внеурочной деятельности в государственном бюджетном общеобразовательном учреждении средней общеобразовательной школы № 21 Василеостровского района Санкт-Петербурга имени Э.П. Шаффе;
- Программа воспитания государственного бюджетного общеобразовательного учреждения средней общеобразовательной школы № 21 Василеостровского района Санкт-Петербурга имени Э.П. Шаффе.
- Федеральный закон от 29 декабря 2012 г. № 273-ФЗ «Об образовании в Российской Федерации» (далее – ФЗ № 273); • Федеральный государственный образовательный стандарт среднего общего образования, утвержден приказом Минобрнауки России от 17 мая 2012 г. № 413;
- Приказ Минобрнауки РФ от 18 июля 2002 № 2783 «Об утверждении Концепции профильного обучения на старшей ступени общего образования»; ЧАСТЬ 1. Концепция профильных психолого-педагогических классов 14
- Письмо Минобрнауки РФ от 04 марта 2010 № 03-413 «О методических рекомендациях по реализации элективных курсов»; • Письмо Минобрнауки РФ от 04 марта 2010 № 03-412 «О методических рекомендациях по вопросам организации профильного обучения»; • Санитарно-эпидемиологические требования к организациям воспитания и обучения, отдыха и оздоровления детей и молодежи СП 2.4.3648-20, утверждены постановлением Главного государственного санитарного врача Российской Федерации от 28 сентября 2020 г. № 28.
- Занятия организуются в соответствии с действующим СанПиН и Постановлением главного государственного санитарного врача РФ от 30 июня 2020 г. N 16 «Об утверждении санитарно-эпидемиологических правил СП 3.1/2.4.3598-20 "Санитарно-эпидемиологические

требования к устройству, содержанию и организации работы образовательных организаций и других объектов социальной инфраструктуры для детей и молодежи в условиях распространения новой коронавирусной инфекции (COVID-19)" иными актуальными нормативно-правовыми документами.

В случае невозможности очного обучения по эпидемиологическим или иным причинам на основании соответствующих приказов и распоряжений допускается реализация программы с применением электронного обучения и дистанционных образовательных технологий.

**Срок реализации** программы – 1 год.

**Направление:** предпрофессиональное

**Общая характеристика курса**

В рамках реализации Концепции модернизации российского образования и в соответствии с современной государственной образовательной политикой, результатом деятельности образовательного учреждения является формирование комплекса «ключевых компетентностей», способствующих адаптации личности молодого человека в человеческом обществе, а именно:

- ✓ Способность к адаптации;
- ✓ Ответственность перед другими людьми;
- ✓ Толерантное отношение к другим людям разных возрастов, людям с ограниченными возможностями здоровья, нарушениями речевого развития различного генеза.

**Место курса в учебном плане:** 34 часа внеурочной деятельности.

**Логические связи с другими предметами:**

Курс связан с биологией, анатомией, экологией, химией, историей, философией, экономикой, социологией.

Целевой группой программы курса «Основы коррекционной педагогики.

Введение в специальность логопедия» являются обучающиеся, имеющие интерес к педагогической деятельности, к обучению в профильном классе психолого-педагогической направленности, а также их родители (законные представители).

**Цели:**

- усвоение учащимися системы базовых фундаментальных понятий и представлений в области специальной (коррекционной) педагогики,
- формирование представлений о норме и отклонении в физическом, психическом, речевом, интеллектуальном и моторном развитии.
- Целью освоения дисциплины «Основы коррекционной педагогики. Введение в специальность логопедия» является формирование у

учащихся готовности к педагогической деятельности с детьми, имеющими нарушения речи и особые образовательные потребности,

- формирование у учащихся знаний теоретических основ логопедии, различных форм нарушений, коррекционно-педагогической работы.

### **Задачи:**

- сформировать представление у учащихся о логопедии, ее месте и актуальности в системе педагогических наук.
- дать знания об основных категориях теории и системы консультативно-диагностической, коррекционно-педагогической, реабилитационной работы с детьми различного возраста с речевыми нарушениями;
- сформировать представления о речевых нарушениях различного генеза;
- способствовать формированию умений анализировать различные типы и механизмы нормального и атипичного речевого развития;
- развивать навыки применения знаний из области коррекционной педагогики и логопедии в практике работы над решением практических заданий и в жизни.

### **Принципы отбора материала:**

Системность

Научность

Соответствие возрасту

### **Логика структуры программы:**

Программа включает в себя титульный лист, пояснительную записку, требования к уровню подготовки учащихся, содержание, календарно-тематическое планирование, формы и средства контроля, перечень учебно-методических средств обучения, список литературы для учителя.

### **Общая характеристика учебного процесса**

**Режим занятий:** 1 час в неделю

### **ПЛАНИРУЕМЫЕ РЕЗУЛЬТАТЫ ОСВОЕНИЯ КУРСА**

#### **Личностные результаты:**

- сформированность основ саморазвития и самовоспитания в соответствии с общечеловеческими ценностями; готовность и способность к самостоятельной, творческой и ответственной деятельности;
- формирование навыков сотрудничества со сверстниками, детьми младшего возраста, взрослыми в образовательной, общественно полезной, учебно-исследовательской, проектной и других видах деятельности;
- готовность и способность к образованию, в том числе самообразованию; сознательное отношение к непрерывному образованию;
- осознанный выбор будущей профессии и возможностей реализации собственных жизненных планов;
- ответственное отношение к здоровью.

### **Метапредметные результаты**

- умение самостоятельно ставить цели, планировать пути их достижения;
- умение продуктивно общаться и взаимодействовать в процессе совместной деятельности, учитывать позиции других участников деятельности, эффективно разрешать конфликты;
- умение самостоятельно оценивать и принимать решения, определяющие стратегию поведения, с учетом нравственных ценностей. Предметные результаты:
  - сформированность представлений об основных нормативных актах в области специального образования, понятийно-терминологических основах логопедии и образования, истории специального образования и вкладе различных педагогов в развитие логопедии и образования;
  - принятие базовых национальных ценностей;
  - сформированность умения решать практические задачи на базе осознания основ теории логопедии и теории воспитания;
  - готовность принимать участие в организации воспитательной работы в школе.

### **Предметные результаты**

характеризуют опыт учащихся в практической, проектной деятельности, который приобретается и закрепляется в процессе освоения учебного курса на материале учебного предмета:

- Сформированность понятия о логопедии и ее месте в системе психолого-педагогических наук.
- Знание и применение в практической деятельности базовой терминологии, используемой в логопедии.
- Понимать особенности развития и поддержки лиц с нарушениями речевого развития различного генеза.
- Осознанность дальнейшего выбора направления педагогической деятельности.

### **Содержание программы**

#### **Тема 1 Нарушение голоса**

- Акустические основы голосообразования, развитие голоса у детей,
- причины, механизмы и классификация нарушений голоса,
- методика коррекционной работы у детей, с нарушением голоса

#### **Тема 2 Нарушение произношения, дислалия**

- Уровни нарушенного произношения, формы дислалии (акустико-фонематическая, артикуляторно-фонематическая, артикуляторно-фонетическая),
- методика логопедического воздействия при дислалии: этапы логопедического воздействия

#### **Тема 3 Нарушения звуковой стороны речи. Дизартрия.**

- Клинико-психологическая характеристика детей с дизартрией, классификация дизартрии,
- симптоматика дизартрии, обследование детей с дизартрией

#### **Тема 4 Нарушение звуковой стороны речи. Ринолалия.**

- Классификация ринолалии: открытая, закрытая, смешанная;
- методика коррекционной работы при ринолалии,
- логопедическое обследование детей с ринолалией

#### **Тема 5 Нарушения мелодико-интонационной стороны речи.**

- Недостаточная сила голоса,
- нарушения тембра голоса, слабая выраженность или отсутствие голосовых модуляций.

#### **Тема 6 Нарушения темпа речи: тахилалия, брадилалия**

- Нарушение темпа речи: тахилалия, брадилалия, обследование детей в нарушениями темпа речи,
- методика логопедической работы при нарушениях темпа речи

#### **Тема 7 Нарушение темпо-ритмической организации речи - заикание.**

- этиология заикания, симптоматика заикания, классификация заикания,
- обследование заикающихся, методика логопедических занятия по устранению заикания у детей школьного возраста

#### **Тема 8 Алалия**

- Этиология алалии,
- Классификация аллалии:
  - моторная
  - (экспрессивная),
  - сенсорная
- симптоматика моторной алалии, система коррекционного воздействия при моторной алалии

#### **Тема 9 Афазия**

- Коррекционно-педагогическая работа при
  - акустико-гностической
  - сенсорной
  - афазии,
  - акустико-мнестической
  - афазии,
  - мнестической
  - афазии,
  - афферентной
  - кинестетической
  - моторной афазии,
  - эфферентной моторной афазии,
  - динамической афазии.

#### **Тема 10 Нарушение письменной речи**

- Этиология дислексии, психологический аспект механизмов нарушений чтения,

- Симптоматика дислексии,
- классификация дисграфии, симптоматика дисграфии
- обследование детей нарушениями чтения и письма, методика логопедической работы по устранению нарушений письменной речи

#### **Тема 11 Фонетико-фонематическое нарушение речи**

- История развития фонетико-фонематических нарушений речи
- Коррекция фонетико-фонематических нарушений речи у детей школьного возраста.

#### **Тема 12 Общее недоразвитие речи (ОНР)**

- Обследование детей с ОНР, методика коррекционно-педагогической работы при I уровне ОНР,
- при II уровне ОНР, при III уровне ОНР.

#### **Тема 13 Тяжёлые нарушения речи (ТНР)**

- Дети с нарушением слуха:
- особенности фонетико-фонематической стороны, лексического и грамматического строя речи

#### **Тема 14 Логопедическая работа при нарушениях слуха, зрения, при интеллектуальной недостаточности, при нарушении опорно-двигательного аппарата.**

- Логопедическое обследование слабослышащих детей,
- нарушение речи, фонетической стороны у умственно отсталых детей,
- нарушение фонетической стороны у умственно отсталых школьников,
- нарушение лексики, грамматического строя речи, связной речи у умственно отсталых школьников.

### **Содержание практических занятий по дисциплине**

#### **Тема 1 Нарушение голоса**

- История развития фонопедии,
- методы исследования голосового аппарата, акустические основы

#### **Тема 2 Нарушение произношения, дислалия**

- Простые и сложные дислалии

#### **Тема 3 Нарушения звуковой стороны речи. Дизартрия.**

- Психолингвистические аспекты дизартрии,
- Формы дизартрии, характеристика форм дизартрии,
- система коррекционно-педагогической работы: артикуляционная гимнастика, развитие голоса, коррекция речевого дыхания
- развитие ощущений артикуляционных движений и артикуляционного праксиса,
- коррекция звукопроизношения,
- особенности логопедической работы при ДЦП

#### **Тема 4 Нарушение звуковой стороны речи. Ринолалия.**

- Особенности письма у детей с ринолалией,



- гимнастика для неба, губ, щек, языка у детей с ринолалией.

#### **Тема 5 Нарушения мелодико-интонационной стороны речи.**

- Разновидности тахилалий:
- баттаризм, полтерн;
- речевые и неречевые нарушения при баттаризме,
- классификация разновидностей брадилалий

#### **Тема 6 Нарушения темпа речи: тахилалия, брадилалия**

#### **Тема 7 Нарушение темпо-ритмической организации речи – заикание**

- История развития заикания, комплексный подход к преодолению заикания,
- дидактические основы логопедических занятий с заикающимися,
- эффективность преодоления заикания,
- логопедическая работа с заикающимися подростками и взрослыми

#### **Тема 8 Алалия**

- История развития аллалии, симптоматика и механизмы алалии,
- психолого-педагогические и речевые особенности детей с сенсорной и моторной алалией,
- система коррекционного воздействия при сенсорной алалии, анатомо-физиологический аспект изучения алалии

#### **Тема 9 Афазия**

- Нейропсихологическая классификация афазии по А.Р. Лурия:
  - акустико-гностическая,
  - акустико-мнестическая,
  - семантическая,
  - афферентная кинестетическая моторная,
  - Эфферентная моторная,
  - динамическая афазии

#### **Тема 10 Нарушение письменной речи**

- История учения о нарушениях чтения и письма,
- классификация дислексии, дисграфия,
- психофизиологическая структура процесса письма,
- профилактика нарушений чтения и письма

#### **Тема 11 Фонетико-фонематическое нарушение речи (ФФНР)**

- ФФНР и состояния при ФФНР,
- коррекция ФФНР у детей дошкольного возраста
- 

#### **Тема 12 Общее недоразвитие речи (ОНР)**

- ОНР характеристика детей, история развития, исследователи,
- периодизация ОНР по Р.Е.Левиной: 1,2,3 уровни,
- периодизация ОНР по Т.Б.Филичевой: 4 уровень

#### **Тема 13 Тяжёлые нарушения речи (ТНР)**

- Дети с нарушением слуха: особенности фонетико-фонематической стороны, лексического и грамматического строя речи

## Тема 14 Логопедическая работа при нарушениях слуха, зрения, при интеллектуальной недостаточности, при нарушении ОДА

- Дети с нарушением зрения: уровни сформированности экспрессивной речи детей,
- дети с нарушением интеллекта: особенности развития детей, особенности логопедической работы по коррекции нарушений лексико-грамматического строя и формирования связной речи,
- особенности нарушений письменной речи и их коррекция у умственно отсталых школьников,
- особенности логопедической работы с детьми, страдающими ЗПР.

### Календарно-тематическое планирование

№	Дата занятий	Количество часов	Тема
1.			Нарушение голоса
2			Практическое занятие. Нарушение голоса
3			Нарушение произношения, дислалия
4			Практическое занятие. Нарушение произношения, дислалия
5			Нарушения звуковой стороны речи. Дизартрия
6			Практическое занятие. Нарушения звуковой стороны речи. Дизартрия
7			Нарушение звуковой стороны речи. Риноплазия.
8			Практическое занятие. Нарушение звуковой стороны речи. Риноплазия.
9			Семинар. Логопедия в лицах.
10			Нарушения мелодико-интонационной стороны речи.
11			Практическое занятие. Нарушения мелодико-интонационной стороны речи.
12			Нарушения темпа речи: тахилалия, брадилалия
13			Практическое занятие. Нарушения темпа речи: тахилалия, брадилалия
14			Нарушение темпо-ритмической организации речи - заикание.

15			Практическое занятие. Нарушение темпо-ритмической организации речи - заикание.
16			Алалия
17			Практическое занятие. Алалия.
18			Афазия
19			Практическое занятие. Афазия.
20			Семинар. Логопедия в лицах.
21			Нарушение письменной речи
22			Практическое занятие. Нарушение письменной речи
23			Практическое занятие. Нарушение письменной речи. Документация школьного логопеда.
24			Фонетико-фонематическое нарушение речи
25			Практическое занятие. Фонетико-фонематическое нарушение речи
26			Общее недоразвитие речи (ОНР)
27			Практическое занятие. Общее недоразвитие речи (ОНР)
28			Тяжёлые нарушения речи (ТНР)
29			Практическое занятие. Тяжёлые нарушения речи (ТНР)
30			Логопедическая работа при нарушениях слуха, зрения, при интеллектуальной недостаточности, при нарушении опорно-двигательного аппарата.
31			Практическое занятие. Логопедическая работа при нарушениях слуха, зрения, при интеллектуальной недостаточности, при нарушении опорно-двигательного аппарата.
32			Практическое занятие. Деловая игра.
33			Практическое занятие. Подбор методического и дидактического инструментария.
34			Защита реферата. <ul style="list-style-type: none"> <li>• Будущее логопедии</li> <li>• Я и логопедия</li> <li>• Мир без логопедов</li> </ul>

## **Перечень учебно-методических средств**

### **Учебное оборудование**

Персональный компьютер/планшет обучающегося и педагога с доступом к сети Интернет

resh.edu.ru - «Российская электронная школа» – это полный школьный курс уроков от лучших учителей России; это информационно-образовательная среда, объединяющая ученика, учителя, родителя и открывающая равный доступ к качественному общему образованию независимо от социокультурных условий.

www.yaklass.ru - цифровой образовательный ресурс для школ

### **Литература**

1. Беккер К.-П., Совак М. Логопедия.—М., 1981.
2. Волкова Г. А. Игровая деятельность в устранении заикания у дошкольников.— М., 1983.
3. Волкова Г. А. Логопедическая ритмика.— М., 1985.
4. Выготская И. Г., Пеллингер Е. Л., Успенская Л. П. Устранение заикания у дошкольников в игре.— М., 1984.
5. Дошкольная педагогика / Под ред. В. И. Ядэшко, Ф. А. Сохина.— М., 1986.
6. Ермакова И. И. Коррекция речи при ринолалии у детей и подростков.— М., 1984.
7. Ефименкова Л. Н. Формирование речи у дошкольников.— М., 1985. Заикание j Под ред. Н. А. Власовой, К.-П. Беккера.— М., 1983.
8. Игры в логопедической работе с детьми /Ред.-сост. В. И. Селиверстов.— М., 1987.
9. Каше Г. А. Подготовка к школе детей с недостатками речи.— М., 1985.
10. Кольцова М. М. Ребенок учится говорить.— М., 1979.
11. Мастюкова Е. М., Ипполитова М. В. Нарушение речи у детей с церебральным параличом.— М., 1985.
12. Методика развития речи детей дошкольного возраста.—М., 1984.
13. Негнезицкая Е. И., Шахнарович А. М. Язык и дети.—М., 1981. Основы теории и практики логопедии / Под ред. Р. Е. Левиной.— М., 1968.
14. Правдина О. В. Логопедия.— М., 1973.
15. Практикум по дошкольной логопедии /Под ред. В. И. Селиверстова.— М., 1988.
16. Федоренко Л. П. Закономерности усвоения родной речи.— М., 1984.
17. Филичева Т. Б., Чевелева Н. А. Логопедическая работа в специальном детском саду.— М., 1987.
18. Филичева Т. Б., Чевелева Н. А., Чиркина Г. А. Основы логопедии.— М., 1989.

19. Фомичева М. Ф. Воспитание у детей правильного произношения. — М., 1981.

Интернет ресурсы для логопедов:

1. Логопедия. Методические рекомендации [logopedihka.narod.ru](http://logopedihka.narod.ru)  
Материалы по всем патологиям: заикание, ринолалия, дизартрия, алалия, дислалия, дисграфия, ОНР, ФФНР, афазия и т.д. Планы работы логопеда в ДОУ, МОУ и коррекционном образовании, конспекты, картинки, наглядный материал, стихи по лексическим темам.
2. Центр коррекции дислексии [www.dslx.ru](http://www.dslx.ru)
3. Логопед-мастер [www.logopedmaster.ru](http://www.logopedmaster.ru)  
Сайт для логопедов, психологов, дефектологов.
4. Логопункт [www.logopunkt.ru](http://www.logopunkt.ru)  
Материалы о самых современных методах коррекции речи, Документы, необходимые для работы логопеда;
5. Азбука логопеда [azbukalogopeda.ucoz.ru](http://azbukalogopeda.ucoz.ru)  
Персональный сайт учителя-логопеда Котяшовой И.С. для родителей, молодых специалистов, студентов. Сайт содержит материалы системы коррекционного обучения: примерные перспективные, календарные планы, связь со специалистами и многую другую полезную информацию так необходимую в работе для начинающих специалистов.
6. Логозавр [www.logozavr.ru](http://www.logozavr.ru)  
На сайте представлены обучающие и развивающие компьютерные игры для дошкольников и младших школьников, компьютерные учебно-методические программы и комплексы для образовательных учреждений.
7. Логопед [logopediya.com](http://logopediya.com)
8. Логопед-плюс [www.logopedplus.ru](http://www.logopedplus.ru)
9. Логопед. [logoped.org](http://logoped.org)  
Московский, международный web-портал, посвященный логопедии. Материалы по логопедии для родителей и педагогов. На его страницах рассказывается о различных речевых нарушениях и основных принципах и методах логопедической помощи
10. Логопед.ru [www.logoped.ru](http://www.logoped.ru)  
Электронный портал логопедов и дефектологов, всё о развитии и коррекции речи детей и взрослых. Советы профессионального логопеда по развитию речи детей и взрослых.
11. Логопедический кабинет [www.logos.pp.ru](http://www.logos.pp.ru)  
Информация для логопедов, а также много материалов для родителей и просто взрослых интересующих логопедической темой.
12. Журнал Логопед [www.logoped-sfera.ru](http://www.logoped-sfera.ru)
13. [disgraphik.narod.ru](http://disgraphik.narod.ru)  
Сайт посвящен дисграфии - сложному явлению нарушения письма у людей разного возраста.
14. Дизартрия news [www.profunde.ru](http://www.profunde.ru)

Сайт, посвященный проблеме дизартрии.

15. Заикание и его преодоление. [www.zaikanie.com](http://www.zaikanie.com)

Традиционные, нетрадиционные, авторские и компьютерные методики преодоления заикания, медикаментозные методы лечения заикания. Форум.

16. Заикание: лечение в ЦКР [www.dictor.ru](http://www.dictor.ru)

Сайт о лечении заикания и логоневрозов. Этот сайт принадлежит НИЦ Биокбернетики (РФ), BWC\_Ltd. (Великобритания), ITTG\_Inc. (Израиль) и посвящен проблеме коррекции речи (заикание, логоневрозы, спазмы речевого аппарата) при помощи "BreathMaker"

17. Заикание и логоневрозы у детей [ogonevrozy.ru](http://ogonevrozy.ru)

Статьи, профессиональные советы.

18. Коррекция заикания [korrekciya-zaikaniya.narod.ru](http://korrekciya-zaikaniya.narod.ru)

Разнообразная информация по вопросам коррекции заикания: диагностика, современные методы логопедического воздействия

19. Независимый сайт о заикании [www.stuttering.su](http://www.stuttering.su)

Страничка посвящена проблеме заикания. Основная цель – дать наиболее полную и объективную информацию об этом заболевании, рассказать о причинах его возникновения, формах течения и способах коррекции.

20. Искусство говорить [www.corrects.ru](http://www.corrects.ru)

Авторский сайт логопеда И. Соловьёвой о культуре речи. Механизмы речи, этапы развития речевой системы, а также преодоление трудностей на пути овладения речью – предмет рассмотрения предлагаемого раздела.

21. Логопедический массаж [www.logoped-diakova.ru](http://www.logoped-diakova.ru)

Официальный сайт Дьяковой Е.А. Информация об обучающих семинарах и мастер-классах: "Логопедический массаж" и "Актуальные логопедические технологии коррекции заикания и дизартрии", о книгах и научных и методических трудах автора..

22. Практическая логопедия [logopedi.narod.ru](http://logopedi.narod.ru)

Сайт предназначен для логопедов. Представлено описание игротек по разделам.

23. Развитие речи [www.r-rech.ru](http://www.r-rech.ru)

Этот сайт посвящен развитию речи детей от рождения до 10 лет, то есть все упражнения и игры по развитию речи вы можете использовать для маленьких детей, дошкольников, а так же и для младших школьников, выбирая только уровень сложности занятия.

24. Логопед18 [www.logoped18.narod.ru](http://www.logoped18.narod.ru)

Советы родителям. Материалы, размещенные здесь помогут предельно, нужна ли ребенку помощь логопеда. Так же сможете найти рекомендации для самостоятельных занятий с ребенком.

25. Стань волчком [volchki.ru](http://volchki.ru)

На сайте - статьи по педагогике, психологии и логопедии, в разделе "Логопедия" много презентаций, описание некоторых авторских учебно-методических пособий по коррекции нарушений речи Волковой И.И.

26. Болтунишка [www.boltun-spb.ru](http://www.boltun-spb.ru)

Логопедический сайт для заботливых родителей. Здесь Вы можете узнать:

Какие бывают речевые нарушения, Почему они возникают, Как решать речевые

## Рейтинговые тесты для контроля усвоения материала по курсу «Основы коррекционной педагогики»

### Тест № 1

#### 1 вариант

*Выберите правильный ответ*

1. Лепетные сочетания
  - А) несут смысловую нагрузку
  - Б) не несут смысловой нагрузки
  
2. Слоговая структура слова закладывается
  - А) в фазу лепета
  - Б) в фазу гуления
  - В) на этапе формирования фонематического слуха на чужую речь
  
3. В 1,5 месяца ребенок способен передавать интонацию голоса взрослого
  - А) нет
  - Б) да
  
4. К одному году ребенок должен произносить около
  - А) 4-5 слов
  - Б) 10-12 слов
  - В) 20-25 слов
  
5. Слова, которые ребенок знает, понимает их значение, но в собственной речи не использует, составляют
  - А) активный словарный запас
  - Б) пассивный словарный запас
  
6. Ребенок может регулировать свое поведение по речевой инструкции взрослого

- А) в 1 год
- Б) в 1,5 года
- В) в 3 года

7. В три года фраза у ребенка состоит

- А) из 2 слов
- Б) из 3 слов
- В) из 5 слов

8. Чтобы построить рассказ ребенку 5 лет

- А) необходима наглядная опора
- Б) нет потребности в наглядной опоре

9. Формирование фонетической стороны речи заканчивается

- А) к 4 годам
- Б) к 5 годам
- В) к 6 годам

10. Периферический речевой аппарат иначе называют

- А) регулирующий
- Б) исполнительный

11. Центр Вернике является

- А) речеслуховой областью
- Б) двигательной областью

12. Центр Брока расположен

- А) в лобной доле коры головного мозга
- Б) в теменной доле коры головного мозга
- В) в височной доле коры головного мозга

13. Дыхательный, голосовой, артикуляционный отделы относятся

- А) к центральному речевому аппарату



Б) к периферическому речевому аппарату

14. При голосообразовании (фонации) голосовые складки находятся

А) в сомкнутом состоянии

Б) в разомкнутом состоянии

В) в полусомкнутом состоянии

15. Речь образуется

А) в фазе вдоха

Б) в фазе выдоха

## 2 вариант

*Выберите правильный ответ*

1. Первой фазой доречевого периода является

А) лепет

Б) гуление

2. В возрасте 6 месяцев у ребенка должно присутствовать

А) гуление

Б) лепет

В) фразовая речь

3. Фаза лепета у детей с тяжелыми нарушениями речи

А) появляется вовремя

Б) отсутствует

В) задерживается

4. Мягкая голосоподача в ответ на комфортное состояние называется

А) гуление

Б) лепет

5. Механизм слоговой структуры слова закладывается в фазу

А) гуления

Б) лепета

В) фразовой речи

6. Фразовая речь появляется у ребенка

- А) к 2 годам
- Б) к 4 годам
- В) к 6 годам

7. В возрасте 1-1,5 лет для ребенка важнее

- А) интонация
- Б) лексическое значение слов

8. Слова, которые ребенок знает, понимает их значение, использует в собственной речи, составляют

- А) активный словарный запас
- Б) пассивный словарный запас

9. У ребенка в 3 года сформирован фонематический слух

- А) только на собственную речь
- Б) только на чужую речь
- В) оба ответа верные

10. Центральный речевой аппарат иначе называют

- А) регулирующий
- Б) исполнительный

11. Центр Брока является

- А) речеслуховой областью
- Б) двигательной областью

12. Центр Вернике расположен

- А) в лобной доле коры головного мозга
- Б) в теменной доле коры головного мозга
- В) в височной доле коры головного мозга

13. Центр Брока относится

- А) к центральному речевому аппарату

Б) к периферическому речевому аппарату

14. Во время речи длиннее

- А) вдох
- Б) выдох
- В) вдох и выдох одинаковы, как и вне речи)

15. С помощью чего НЕ осуществляется контроль за речью

- А) зрения
- Б) слуха
- В) кинестетических ощущений

Ключ к тесту:

1 вариант

1	2	3	4	5	6	7	8	9	10	11	12	13	14	15
Б	А	А	Б	Б	В	В	Б	Б	Б	А	А	Б	А	Б

2 вариант

1	2	3	4	5	6	7	8	9	10	11	12	13	14	15
Б	Б	В	А	Б	А	А	А	Б	А	Б	В	А	Б	А

## Тест № 2

**1. Логопедические технологии это:**

- а) совокупность приемов и средств, направленных на четкую и эффективную организацию логопедических занятий;
- б) занятия, проводимые логопедом с целью коррекции речи логопатов;
- в) средства обучения,
- г) методы обучения.

**2. Темп речи:**

- а) степень быстроты движений;
- б) скорость протекания речи во времени;
- в) частота повторений;
- г) упорядоченность состава речи.

**3. Темп речи зависит от:**

- а) скорости произношения слов;

- б) характера паузирования;
- в) интонации и интонационного членения;
- г) всех указанных элементов.

**4. Средним темпом считают:**

- а) 50-60 слов в минуту.
- б) 70-80;
- в) 90-120;
- г) 120-140.

**5. Ритм речи:**

- а) частота повторения выполняемых многократных действий;
- б) размеренное движение звуковых раздражений;
- в) стереотипия;
- г) упорядоченность звукового, словесного и синтаксического состава речи, определенная ее смысловым заданием.

**6. Ритмичность текста зависит от:**

- а) упорядоченности между ударных интервалов;
- б) контрастности по величине фраз;
- в) равномерного чередования восходящего и нисходящего тона;
- г) всех указанных элементов.

**7. На речь заикающегося оказывает влияние:**

- а) разная степень ее самостоятельности;
- б) степень подготовленности;
- в) сложность речевой структуры;
- г) все указанные элементы.

**8. Эталонные тексты отвечают требованиям:**

- а) отработки выразительности чтения;
- б) регуляции эмоционального состояния и отработке плавности речи;
- в) отработки непрерывной последовательности звучания;
- г) отработки просодических элементов речи.

**9. Вначале плавная ритмическая речь автоматизируется на этапе:**

- а) пересказа, рассказа;
- б) сопряжено-отраженном;
- в) вопросно-ответном;
- г) самостоятельной речи.

**10. Фонопедическая работа с заикающимися начинается с:**

- а) расслабления мышц артикуляционного аппарата;
- б) плавного произнесения сонорных звуков с гласными;
- в) отработки мягкого голосоначала;
- г) непрерывного произнесения сочетаний гласных звуков.

**11. Продолжи высказывание: «Основные методические приемы, направленные на коррекцию темпо-ритмической стороны речи: ...» \_\_\_\_\_**

---

---

**12. Продолжи фразу .Благотворно действует при заикании сопровождение речи... \_\_\_\_\_**

---

---

**13. Найти соответствие.**

Распределить ритмико-интонационные характеристики текстов:

- А) Официально-делового стиля.
  - Б) Литературно-художественного.
1. Простая, однообразная интонация.
  2. Паузирование - психологические и реальные грамматические паузы.
  3. Паузирование - наличие дикторских пауз.
  4. Логические ударения отсутствуют.
  5. Сложность интонационных моделей.
  6. Логические ударения разнообразны по способу выражения.
  7. Темп ускоренный, ритм с большим числом отклонений от абсолютной ритмичности.
  8. Темп средний или замедленный, ровный.

**14. Найти соответствие.**

Распределить характеристики дыхания и голосообразования:

А) В норме.

Б) При заикании.

1. “Захлебывающийся” голос при речи на вдохе.
2. Резкий, крикливый голос при сильном выдохе.
3. Мягкое голосоначало.
4. Плавное непрерывное звучание.
5. Твердая атака голоса.
15. Найти соответствие.

**15. Распределить специфические требования к логопедическим занятиям:**

А) При заикании.

Б) При всех видах речевых нарушений.

1. Занятия отражают основные задачи коррекционно-педагогического воздействия.
2. Тренировка правильной речи в разных эмоциональных состояниях.
3. Систематичность.
4. Последовательность.
5. Постепенное усложнение речевых упражнений и различных ситуаций, в которых они проводятся.

### **Эталоны ответов № 2**

1. Совокупность приемов и средств, направленных на четкую и эффективную организацию логопедических занятий.
2. Скорость протекания речи во времени.
3. Всех указанных элементов.
4. 70-80
5. Упорядоченность звукового, словесного и синтаксического состава речи, определенная ее смысловым заданием.
6. Всех указанных элементов.

7. Все указанные элементы.
8. Регуляции эмоционального состояния и отработке плавности речи.
9. Сопряжено-отраженном.
10. Расслабления мышц артикуляционного аппарата.
11. Замедленное проговаривание, ритмизированная речь, послоговое проговаривание, синхронизация речи с движениями пальцев ведущей руки, речь-дирижирование, полный стиль произношения.
12. Ритмичными движениями.
13.
  - А) Простая, однообразная интонация. Паузирование – наличие дикторских пауз. Логические ударения отсутствуют. Темп ускоренный, ритм с большим числом отклонений от абсолютной ритмичности.
  - Б) Паузирование - психологические и реальные грамматические паузы. Сложность интонационных моделей. Логические ударения разнообразны по способу выражения. Темп средний или замедленный, ровный.
14.
  - А) Мягкое голосоначало. Плавное непрерывное звучание.
  - Б) “Захлебывающийся” голос при речи на вдохе. Резкий, крикливый голос при сильном выдохе. Твердая атака голоса.
15.
  - А) Тренировка правильной речи в разных эмоциональных состояниях. Постепенное усложнение речевых упражнений и различных ситуаций, в которых они проводятся.
  - Б) Занятия отражают основные задачи коррекционно-педагогического воздействия. Систематичность. Последовательность.

### Тест № 3.

#### 1. Судорогами называются:

- а) насильственные движения;
- б) беспорядочные движения;
- в) произвольное сокращение мышц;

г) снижение двигательной активности.

**2. Речевые уловки это:**

а) фиксированность на речевых трудностях;

б) попытки замаскировать речевые трудности;

в) боязнь речи;

г) уход от общения.

**3. Пароксизмом заикания называется:**

а) отсутствие признаков нарушения;

б) уменьшение признаков;

в) постоянное проявление;

г) острый приступ болезни.

**4. К эмболофразии относится:**

а) запинки;

б) уловки;

в) выпадение из речи звуков, слогов, слов;

г) включение в речь лишних звуков, слогов, слов.

**5. Логофобия это:**

а) невозможность речи;

б) страх речи;

в) интонационные трудности;

г) запинки.

**6. Неврозоподобное заикание может появиться:**

а) в возрасте от 2-х до 6-ти лет;

б) в возрасте 3-х - 4-х лет;

в) в младшем школьном возрасте;

г) в подростковом возрасте.

**7. Сопутствующие движения при неврозоподобном заикании:**

а) постоянны и однообразны;

б) очень часты и стереотипичны;

в) часты и изменчивы;



г) отсутствуют.

**8. Неврозоподобным заиканием называется:**

- а) заикание, вызванное воздействием психотравмирующих факторов;
- б) заикание, вызванное органическим поражением ЦНС;
- в) заикание, вызванное психической индукцией;
- г) заикание, при котором имеют место речевые судороги, разные по форме или локализации.

**9. К волнообразному типу течения заикания относится:**

- а) относительно постоянное проявление;
- б) ослабевание и усиление;
- в) постоянное усиление;
- г) рецидивирующее появление.

**10. По степени заикание бывает:** \_\_\_\_\_

---

**11. Заикание возникает в период наиболее интенсивного развития:** \_\_\_\_\_

---

**12. Обострение заикания возможно в периоды:** \_\_\_\_\_

---

**13. Найти соответствие. Распределить причины возникновения заикания:**

А: Предрасполагающие.

Б: Производящие.

1. Поражение г.м.
2. Наследственная отягченность.
3. Травмы-внутриутробные, природные.
4. Кратковременная психическая травма.
5. Невропатическая отягощенность родителей.

**14. Найти соответствие.**

Распределить симптоматику заикания:

А: Биологическую.

Б: Социальную.

1. Нарушение ЦНС.
2. Речевые запинки.
3. Логофобия.
4. Нарушение физического здоровья. Общей и речевой моторики.
5. Уловки.
6. Феномен фиксированности на дефекте.

**15. Найти соответствие. Распределить симптоматику уловок:**

А: Неречевых.

Б: Речевых.

1. Движение руками, ногами.
2. Покусывание языка, губ.
3. Вставка вспомогательных звуков.
4. Покачивание корпуса.
5. Беззвучное артикулирование звуков.

**Тест № 4.**

**1. Эмбол это:**

- а) многократно повторяемый звук, часть слова;
- б) пропуск звука, части слова;
- в) перестановка звука, части слова;
- г) вставка звука, части слова.

**2. К экспираторной дыхательной судороге относится:**

- а) судорожный вдох со всхлипыванием;
- б) судорожный выдох;
- в) судорожный вдох и выдох.
- г) несудорожный вдох и выдох.

**3. К размыкательной голосовой судороге относится:**

- а) протягивание гласных звуков в словах;
- б) безмолвие или шепотная речь (голосовая щель открыта);
- в) прерывание голоса (голосовые складки сомкнуты);

г) прерывающий гласный (клоническая судорога).

**4. Миоклонусом называются:**

- а) произвольные движения;
- б) произвольные движения;
- в) замедленные движения;
- г) хаотичные движения.

**5. При невротическом заикании большая зависимость степени судорожной активности от:**

- а) физического утомления;
- б) психического утомления;
- в) соматической ослабленности;
- г) эмоционального состояния заикающегося и условий речевого общения.

**6. Отвлечение активного внимания от процесса говорения при невротическом заикании:**

- а) облегчает речь;
- б) ухудшает качество речи;
- в) не влияет на речь;
- г) уменьшает сопутствующие движения.

**7. Целенаправленность в преодолении речевых нарушений при невротическом заикании:**

- а) резко снижена;
- б) недостаточна;
- в) отсутствует;
- г) обычно высокая, порой чрезмерная.

**8. Невротическим заиканием называется:**

- а) заикание, при котором имеют место речевые судороги, разные по форме или локализации;
- б) заикание, вызванное психической индукцией;
- в) заикание, вызванное органическим поражением ЦНС;
- г) заикание, вызванное воздействием психотравмирующих факторов.

**9. К постоянному типу течения, заикания относится:**

- а) относительно постоянное проявление;
- б) ослабевание и усиление;
- в) рецидивирующее появление;
- г) постоянное усиление.

**10. Среди детей, живущих в сельской местности, заикание встречается:**

**11. Результат процессов получения и переработки информации о речевых трудностях и связанных с ними неприятностей – это феномен: \_\_\_\_\_**

**12. Артикуляционные судороги чаще проявляются при произнесении согласных: \_\_\_\_\_**

**13. Найти соответствие. Распределить производящие причины возникновения заикания:**

А) Органические.

Б) Функциональные.

1. Физические заболевания с энцефалитическими последствиями.
2. Истощение Н.С., в результате заболеваний и интоксикаций.
3. Длительная психическая травма.
4. Перегрузка детей речевым материалом.
5. Полиглоссия.

**14. Найти соответствие. Распределить проявления степени фиксации на дефекте:**

А) Нулевая.

Б) Выраженная.

1. Тягостные переживания.
2. Отсутствуют элементы стеснения.
3. Чувство неполноценности.
4. Отсутствуют попытки к преодолению дефекта.
5. Уход в болезнь.

**15. Найти соответствие. Распределить речевые судороги по форме:**

А) Тонические судороги.

Б) Клонические судороги.

1. Короткое толчкообразное сокращение мышц.
2. Ритмическое с нерезко выраженным напряжением повторение судорожных движений.
3. Или длительное спазматическое сокращение мышц.

**Тест № 5.**

**1. Логоневроз это:**

- а) невроз навязчивых состояний;
- б) невроз, проявляющийся в форме расстройства речи;
- в) невроз, проявляющийся в форме расстройства адаптации;
- г) невроз истерический.

**2. Заиканием называется:**

- а) нарушение протекания психических процессов;
- б) нарушение речевого развития;
- в) нарушение темпо-ритмической организации речи, обусловленное несудорожным состоянием мышц речевого аппарата;
- г) нарушение темпо-ритмической организации речи, обусловленное судорожным состоянием мышц речевого аппарата;

**3. Звукопроизношение при невротическом заикании:**

- а) часто дислалия, реже дизартрия;
- б) без особенностей;
- в) дизартрия;
- г) ринофония.

**4. Психомоторное развитие в первые два года жизни при неврозоподобном заикании:**

- а) с задержкой;
- б) различное, порой ускоренное;
- в) с преобладанием психомоторной расторможенности;
- г) с преобладанием нарушения мимики и пантомимики.

**5. Логофобия при невротическом заикании:**

- а) характерна;
- б) не характерна;
- в) присоединяется позже по мере развития невротических наслоений;
- г) иногда проявляется.

**6. Речевая активность при неврозоподобном заикании:**

- а) резко снижена;
- б) обычно повышена;
- в) ровная;
- г) повышена, до появления невротических наслоений, затем снижается.

**7. Течение невротического заикания:**

- а) волнообразное;
- б) постоянное;
- в) прогрессивное;
- г) рецидивирующее.

**8. Смешанным заиканием называется:**

- а) заикание, вызванное органическим поражением ЦНС;
- б) заикание, вызванное воздействием психотравмирующих факторов;
- в) заикание, при котором имеют место речевые судороги, разные по форме или локализации;
- г) заикание, вызванное психической индукцией.

**9. К рецидивирующему типу течения заикания относится:**

- а) ослабление и усиление;
- б) постоянное усиление;
- в) рецидивирующее появление;
- г) относительно постоянное проявление.

**10. При коррекции заикания необходима помощь разных специалистов:** \_\_\_\_\_

**11. Первая отечественная методика по логопедической коррекции заикания:** \_\_\_\_\_

**12. Большую роль в проявлении заикания играют грамматические факторы:** \_\_\_\_\_

**13. Найти соответствие.**

Распределить задачи по направлениям в комплексном подходе к преодолению заикания:

А) Лечебно-оздоровительные.

Б) Коррекционно-воспитательные.

1. Устранение речевых судорог.
2. Организация режима дня и рационального питания.
3. Перевоспитание неправильной речи.
4. ЛФК.
5. Медикаментозное лечение, физио - и психотерапия.
6. Коррекция психологических изменений у заикающихся.

**14. Найти соответствие. Распределить клинические проявления разных форм заикания:**

А) Невротической.

Б) Неврозоподобной.

1. Речь невыразительная, монотонная, глуховатая.
2. Выражена фиксация на трудных звуках.
3. Экстравертированность.
4. Интравертированность. Ранимость.
6. Обостренное отношение к дефекту речи.

**15. Найти соответствие.**

Распределить задачи психотерапии в комплексе лечения заикания:

А) Рациональной.

Б) Суггестивной.

1. Система разъяснений, убеждений и обучения заикающегося.
2. Сеансы самовнушения по регуляции нарушенных функции (аутосуггестия).
3. Перестройка неправильных форм поведения.
4. Сеансы внушения в бодрственном или гипнотическом состоянии (гетеросуггестия).
5. Внушение уверенности в свои силы, в возможность преодоления недуга

### **Тест № 6.**

#### **1. Темп речи это:**

- а) степень быстроты движения;
- б) определенная частота повторений;
- в) скорость протекания речи во времени;
- г) скорость протекания мысли во времени.

#### **2. Брадилалией называется:**

- а) замедленность целенаправленных действий;
- б) патологически замедленный темп речи;
- в) общая замедленность психических процессов;
- г) патологически ускоренный темп речи.

#### **3. Интравербальное замедленное произношение;**

- а) удлинение пауз между словами;
- б) растянутое произношение звуков речи;
- в) замедленное произношение;
- г) момент молчания.

#### **4. Баттаризмом называется:**

- а) патологически ускоренный темп речи с неправильным формированием фразы;
- б) патологически ускоренный темп речи;



- в) патологически ускоренный, прерывистый темп речи;
- г) патологически замедленный темп речи.

**5. При обследовании лиц с баттаризмом и полтерн особое внимание обращается на:**

- а) состояние общей и ручной моторики;
- б) состояние мимики;
- в) состояние речевой моторики;
- г) исследование лексики, грамматического строя и семантики.

**6. При тахилалии, баттаризме, полтерн сознание дефекта:**

- а) отсутствует;
- б) имеется;
- в) приводит к болезненной фиксации;
- г) порождает психологические особенности: боязливость, робость, внушаемость.

**7. Речь при напряжении при тахилалии:**

- а) ухудшает речь;
- б) улучшает речь;
- в) не влияет на речевые возможности;
- г) вызывает увеличение частотности пароксизмов.

**8. Чтение незнакомого текста при тахилалии:**

- а) хуже;
- б) лучше;
- в) без нарушений;
- г) невозможно.

**9. Электроэнцефалограмма при тахилалии:**

- а) норма;
- б) чаще норма;
- в) дизритмия.

**10. В логопедическом заключении указывается степень выраженности нарушения темпа речи:**

11. Медицинское воздействие при брадилалии направлено на: \_\_\_\_\_

---

12. Логопедическая ритмика при тахилалии направлена на: \_\_\_\_\_

---

**13. Найти соответствие. Распределить речевую симптоматику:**

А) Брадилалии.

Б) Тахилалии.

1. Замедленность внешней и внутренней речи.
2. Произнесение 20 – 30 звуков в секунду.
3. Замедленность процессов чтения и письма.
4. Интервербальная акцелерация.
5. Голос монотонный, немодулируемый.

6. Смазанная артикуляция.

**14. Найти соответствие.**

Распределить логопедические мероприятия, направленные на коррекцию:

А) Тахилалии.

Б) Брадилалии.

1. Убыстрение речевых движений и речевых реакций.
2. Формирование спокойного, плавного, ритмичного дыхания и голосообразования.
3. Работа над выразительными формами сценического чтения и драматизированной речи.
4. Развитие общего слухового внимания к речи.
5. Убыстрение темпа внутренней речи.
6. Замедление темпов чтения и письма.

**15. Найти соответствие. Распределить наиболее типичные различия:**

А) Тахилалии.

Б) Заикания.

1. Безразличное, небрежное отношение к собственной речи.
2. Боязливое отношение к собственной речи.

3. Частота запинок увеличивается в незнакомой обстановке.
4. Частота запинок уменьшается с посторонними людьми.
5. Отсутствие желания лечиться.
6. Большое желание лечиться.

### **Тест № 7.**

#### **1. Полтерн это:**

- а) тахифразия;
- б) патологически ускоренная речь с наличием прерывистости темпа речи несудорожного характера;
- в) патологически ускоренная речь с наличием прерывистости темпа речи судорожного характера;
- г) брадифразия.

#### **2. Тахилалией называется:**

- а) прерывистый темп речи судорожного характера;
- б) прерывистый темп речи несудорожного характера;
- в) патологически ускоренный темп речи с нарушениями фонетического оформления, лексического и грамматического строя;
- г) патологически ускоренный темп речи.

#### **3. Интервербальная акцелерация это:**

- а) неточные и быстрые артикуляторные движения;
- б) внутрисловесное замедление;
- в) внутрисловесное ускорение;
- г) расстройство речевого внимания.

#### **4. Физиологические интерации это:**

- а) запинки судорожного характера;
- б) запинки несудорожного характера, обусловленные незрелостью физиологических процессов;
- в) парафразия;
- г) полтерн.

**5. Место запинок несудоржного характера во фразе:**

- а) в начале фразы;
- б) на определенных звуках и звукосочетаниях;
- в) определенного места не имеют;
- г) на новом, эмоционально осложненном материале.

**6. Брадикинезией называется:**

- а) патологически замедленный темп речи;
- б) патологическая замедленность темпа чтения;
- в) общая замедленность движений;
- г) замедленность целенаправленного действия.

**7. Чтение знакомого текста при тахилалии:**

- а) хуже;
- б) лучше;
- в) без нарушений;
- г) невозможно.

**8. Письмо при тахилалии, баттаризме полтерн:**

- а) сжатое;
- б) напряженное;
- в) заторможенное;
- г) торопливое, повторяющееся, с неясным почерком.

**9. Тики, миоклонусы у лиц с тахилалией:**

- а) связаны с речью;
- б) не связаны с речью или намерением говорить;
- в) отсутствуют.

**10. Необходимо дифференцировать нарушение темпа речи от: \_\_\_\_\_**

---

**11. При выраженной брадикинезии необходимо нормализовать: \_\_\_\_\_**

---

**12. Физиотерапия при нарушении темпа речи применяется для регуляции: \_\_\_\_\_**

---

**13. Найти соответствие. Распределить неречевую симптоматику:**

А) Тахилалии.

Б) Брадилалии.

1. Моторная неловкость.
2. Вазомоторные реакции.
3. Амимичное лицо.
4. Склонность к стереотипии, персеверациям, нарушениям ориентировки.
5. Отклонения поведения; вспыльчивость, возбудимость.
6. Замедленность и расстройство восприятия, внимания, памяти, мышления.
7. Моторное беспокойство.

**14. Найти соответствие. Распределить цели терапии при:**

А) Тахилалии.

Б) Заикании.

1. Направить внимание на детали речи.
2. Отвлечь внимание от деталей речи.
3. Коррекция психологических изменений.
4. Формирование общего и слухового внимания к речи.

**15. Найти соответствия. Распределить наиболее типичные различия:**

А) Тахилалии.

Б) Заикания.

1. Привлечение внимания к речи уменьшает дефект.
6. Привлечение внимания к речи ухудшает состояние.
7. Отставленные психологические переживания.
8. Опережающие психологические переживания.
9. Улучшение речи при конкретных, точных ответах.

## **Итоговый тест по курсу Основы специальной педагогики МОДУЛЬ 2**

**Правильный вариант ответа отмечен знаком +**

### **1. Логопедия – это ...**

- 1) раздел медицины, который изучает проблемами здоровья пожилых людей
- +2) наука, изучающая различные дефекты речи и их коррекцию
- 3) наука, которая занимается проблемами респираторной системы
- 4) лечение ревматических заболеваний

### **2. Что изучает логопедия?**

- 1) психологию взаимодействия людей
- 2) нарушения психического созревания детей и патологию голоса, профилактику
- 3) развитие слепых и слабовидящих людей, способы их лечения
- +4) симптоматику, механизмы, причины нарушений речи, систему корректировки

### **3. Термин «логопедия» в переводе с греческого означает ...**

- +1) «воспитание правильной речи»
- 2) «лечение звучания голоса»
- 3) «психология слепых»
- 4) «восприятие речи»

### **4. С какими науками связана современная логопедия?**

- 1) психология, тифлопедагогика
- 2) неврология, педиатрия, ортопедия
- +3) физиология, языкознание, психология
- 4) педиатрия, физиология, урология

### **5. Какой особенностью НЕ характеризуются речевые нарушения?**

- 1) требуют логопедического воздействия
- 2) устойчивость характера, невозможность самостоятельного исчезновения
- +3) соответствие возрасту говорящего
- 4) связь с функциональными отклонениями психофизиологии механизмов речи

### **6. Логопедия придерживается 2 классификаций:**

- 1) клинической и педагогической
- 2) психологической и педагогической
- 3) устной и письменной
- +4) клинико-педагогической и психолого-педагогической

**7. Какое расстройство представлено на картинках?**



- +1) дисфония
- 2) дисграфия
- 3) ринолалия
- 4) дислексия

**8. Сколько нарушений устной речи выделяют в современной логопедии?**

- 1) 11
- 2) 2
- +3) 9
- 4) 6

**9. Нарушение речи, из-за которой речь становится патологически быстрой:**

- 1) заикание
- +2) тахилалия
- 3) брадилалия
- 4) все варианты верны

**тест 10. При этом расстройстве первым делом страдают ритм и плавность речи:**

- 1) дислалия
- 2) дистония
- 3) алексия
- +4) заикание

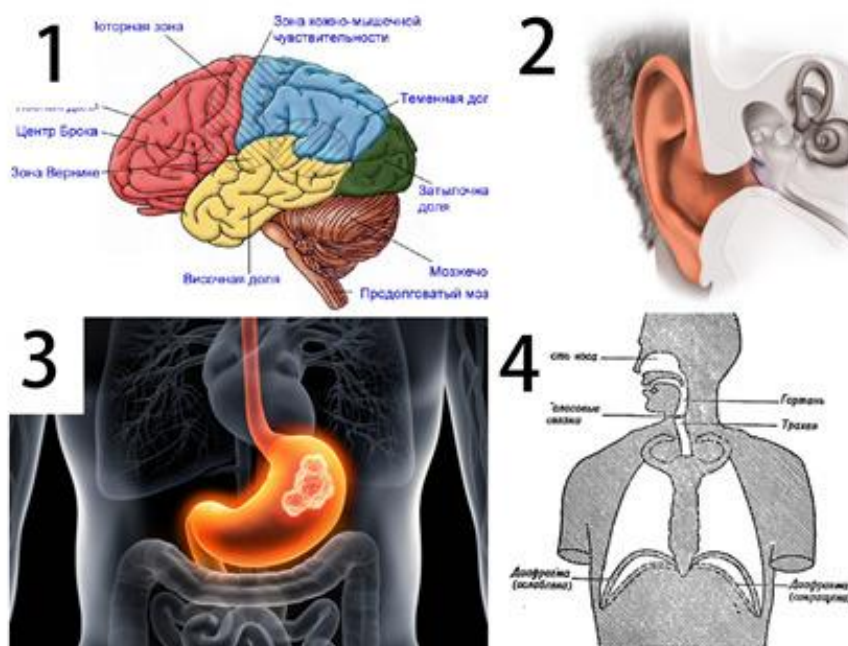
**11. Органические причины речевых нарушений:**

- +1) поражение мозга во внутриутробном периоде
- 2) нарушение процесса возбуждения центральной нервной системы
- 3) нарушения памяти и внимания
- 4) умственная отсталость

**12. В каком из критических периодов развития речевой функции происходит переход от ситуационной речи к контекстной?**

- 1) вне критические периоды
- 2) первый
- 3) третий
- +4) второй

13. На какой из картинок представлен периферический речевой аппарат?



- 1) 2
- +2) 4
- 3) 1
- 4) 3

14. Как и другие проявления нервной деятельности, речь развивается на основе...

- 1) строения органов
- 2) мышления
- +3) рефлексов
- 4) ритма и темпа

15. Из чего состоит голосовой отдел?

- +1) из гортани и голосовых складок
- 2) язык, губы, челюсть
- 3) легкие, бронха, трахея
- 4) глотка, носовая полость

16. Темп речи при заикании:

- 1) замедленный
- 2) размеренный
- 3) ускоренный
- +4) прерывистый

17. Нарушение процесса чтения, проявляемое в затруднениях опознания букв, слияния букв в слоги, в аграмматизме:

- 1) дисграфия
- 2) алалия
- +3) дислексия



4) афазия

**18. Составляющее центрального речевого аппарата:**

+1) Кора головного мозга

2) Артикуляционный отдел

3) Грудная клетка

4) Гортань

**19. Форма заикания, вызываемая психогенными причинами:**

1) невротическая

+2) неврозоподобная

3) клоническая

4) органическая

**тест-20. В эмпирическую группу методов логопедии входят:**

1) сравнение, комплексность

2) истолкование, объяснение полученной информации

3) изучение медицинской литературы

+4) наблюдение, биографические методы, эксперимент

**21. Какой метод пришел в логопедию из сурдопедагогики?**

+1) оптико-тактильный

2) древний-ораторский

3) иллюзионно-тактичный

4) организационно-количественный

**22. ОНР – это...**

+1) нарушение формирования всех компонентов речи

2) низкий уровень качества формирования речевой функции

3) патологический механизм возникновения нарушений речевой деятельности или речи в целом

4) утрата речевых навыков в результате опухоли мозга

**23. Методологической основой логопедии считается учение, которое написал...**

1) Я.Т.Спешнев

2) Н.Н.Трауготт

+3) И.П.Павлов

4) А.Г.Басова

**24. Практическое действие среди корковых функций:**

1) гнозис

+2) праксис

3) речь

4) агнозия

**25. Принципы логопедии как науки:**

1) принципы общетактичности, деонтологии и учетности

2) принципы абластики и антиабластики

3) принципы соблюдения долга, «не навреди» и «делай добро»

+4) принципы учета механизма, деятельностного подхода, системности

**26. Основная цель логопедического обследования:**

1) выделение вторичных нарушений и степени влияния

- +2) определение структуры дефекта, социальных условий развития личности
- 3) выявление возможных противопоказаний к определенному методу лечения
- 4) исключение риска появления осложнений

**27. Строение речедвигательного анализатора:**

- 1) первичные, вторичные, третичные зоны коры мозга
- 2) первое, второе, третье звено корковой системы
- +3) проводниковая, периферическая, центральная часть
- 4) генераторный и энергетический отдел

**28. Полное отсутствие голоса при сохранной шёпотной фонации:**

- +1) афония
- 2) дисфония
- 3) тахилалия
- 4) брадилалия

**29. Особый вид нарушения письма, вызванный неумением соотношения орфографических правил друг с другом, недостаточностью чувства языка:**

- 1) аграфия
- 2) алексия
- +3) дизорфография
- 4) алалия

**тест\_30. Какое нарушение сопровождается парезами речевой мускулатуры и параличами?**

- 1) дислалия
- +2) дизартрия
- 3) заикание
- 4) афония

## Тест для самопроверки

1. Дислалия – это:
  - а) нарушение произносительной стороны речи, обусловленное недостаточной иннервацией речевого аппарата;
  - б) нарушение тембра голоса и звукопроизношения, обусловленное анатомическими дефектами речевого аппарата;
  - в) нарушение звукопроизношения при нормальном слухе и сохранной иннервации речевого аппарата.
2. Неправильное звукопроизношение, обусловленное органическими дефектами периферического речевого аппарата, его костного и мышечного строения называется:
  - а) функциональной дислалией;
  - б) механической дислалией;
  - в) полиморфной дислалией.
3. Одной из причин функциональной дислалии является:
  - а) макроглоссия;
  - б) боковой открытый прикус;
  - в) двуязычие в семье.
4. Явление, когда звук выпадает в начале, середине или конце слова, называется:
  - а) искажением звука;
  - б) заменой звука;
  - в) отсутствием звука.
5. Дефект, выражающийся в нарушении произношения звуков одной артикуляционной группы, называется:
  - а) мономорфной дислалией;
  - б) полиморфной дислалией;
  - в) акустико-фонематической дислалией.
6. Несформированность операций отбора фонем по их артикуляторным параметрам в моторном звене производства речи является причиной:
  - а) акустико-фонематической дислалии;
  - б) артикуляторно-фонематической дислалии;
  - в) артикуляторно-фонетической дислалии.
7. Каппацизм – это:
  - а) недостаток произношения звуков К, КЬ;
  - б) недостаток произношения звуков Г, ГЬ;
  - в) недостаток произношения звуков Х, ХЬ.
8. Сигматизм – это:
  - а) недостаток произношения звуков Л, ЛЬ;
  - б) недостаток произношения звуков Х, ХЬ;
  - в) недостаток произношения звуков С, СЬ, З, ЗЬ, Ц, Ш, Ж, Ч, Щ.
9. Педагогическая запущенность является причиной:

- а) функциональной дислалии;
  - б) органической дислалии;
  - в) артикуляторно-фонематической дислалии.
10. Недостаточная сформированность фонематического восприятия является причиной:
- а) артикуляторно-фонетической дислалии;
  - б) артикуляторно-фонематической дислалии;
  - в) акустико-фонематической дислалии.
11. При произнесении звука Л язык располагается следующим образом:
- а) кончик языка упирается в нижние резцы, а спинка языка выгнута, и по середине ее образуется желобок, по которому выдыхаемая струя воздуха направляется к резцам;
  - б) кончик языка упирается в верхние резцы или их десны, боковые края языка не смыкаются с коренными зубами, в результате чего по бокам остаются проходы для вдыхаемого воздуха;
  - в) кончик языка опущен и значительно отдален от нижних зубов, а задняя часть языка смыкается с нёбом
12. Смычно-проходным является следующий звук:
- а) Ф;
  - б) Ж;
  - в) Л.
13. Фонематический слух – это:
- а) умение определять место звука в слове;
  - б) навык проведения звукового анализа слова;
  - в) способность узнавать и различать звуки родного языка.
14. К видам сигматизма относится:
- а) губно-зубной;
  - б) увулярный;
  - в) щечный.
15. Установите правильную последовательность.  
**АВТОМАТИЗАЦИЯ НАВЫКА ПРОИЗНОШЕНИЯ ЗВУКА:**
1. В чистоговорках, стихах.
  2. В разговорной речи.
  3. В слогах.
  4. В словах.
  5. В предложениях.
  6. В коротких, а затем длинных рассказах.
16. Установите правильную последовательность.  
**ЭТАПЫ ЛОГОПЕДИЧЕСКОЙ РАБОТЫ ПРИ ДИСЛАЛИИ:**
1. Автоматизация звука в разговорной речи.
  2. Развитие слухового внимания, памяти, фонематического восприятия.
  3. Автоматизация звука в слогах, словах, предложениях.
  4. Артикуляционная гимнастика.

5. Дифференциация формируемого и смешиваемого звука в произношении.

6. Постановка звука.

17. К автоматизации поставленного звука можно переходить, если:

а) звук произносится изолированно совершенно правильно и четко;

б) звук произносится недостаточно отчетливо;

в) звук произносится иногда правильно, иногда недостаточно четко.

18. Установите правильную последовательность.

**ПОРЯДОК ПОСТАНОВКИ ЗВУКОВ:**

1. Ц.

2. Р.

3. С.

4. З.

5. Ш.

6. Л.

19. Дефекты смягчения – это:

а) недостатки произношения твердых звуков;

б) недостатки произношения мягких согласных звуков;

в) недостатки произношения звонких звуков;

г) недостатки произношения глухих звуков.

20. При дислалии во время проведения артикуляционной гимнастики необходимо использовать:

а) как можно большее количество разных упражнений;

б) только статические упражнения;

в) только те упражнения, в результате которых окажутся сформированными необходимые движения;

г) только динамические упражнения;

д) только те упражнения, которые у ребенка получается сразу хорошо выполнить

### Ответы к тесту

<b>1</b>	<b>А</b>	<b>11</b>	<b>Б</b>
<b>2</b>	<b>Б</b>	<b>12</b>	<b>В</b>
<b>3</b>	<b>В</b>	<b>13</b>	<b>В</b>
<b>4</b>	<b>В</b>	<b>14</b>	<b>А</b>
<b>5</b>	<b>А</b>	<b>15</b>	<b>3, 4, 5, 1, 6, 2</b>
<b>6</b>	<b>Б</b>	<b>16</b>	<b>2, 4, 6, 3, 5, 1</b>
<b>7</b>	<b>А</b>	<b>17</b>	<b>а</b>
<b>8</b>	<b>В</b>	<b>18</b>	<b>3 /С/, 4/З/, 1/Ц/, 5/Ш/, 6/Л/, 2/Р/</b>
<b>9</b>	<b>А</b>	<b>19</b>	<b>Б</b>
<b>10</b>	<b>В</b>	<b>20</b>	<b>В</b>

### Тестовые задания.

1. Из каких отделов состоит речевой аппарат человека?
  - а) центральный, артикуляционный
  - б) центральный, периферический
  - в) дыхательный, голосовой, артикуляционный
2. Из каких отделов состоит периферический речевой аппарат?
  - а) дыхательного, центрального, голосового отделов;
  - б) артикуляционного, голосового, центрального отделов;
  - в) дыхательного, голосового, артикуляционного отделов.
3. Полость носа сообщается с носоглоткой через:
  - а) слуховые трубы
  - б) ноздри
  - в) хоаны
  - г) носослезный проток
4. Какая мышца не относится к мимическим мышцам лица?
  - а) затылочная – лобная
  - б) крыловидная
  - в) носовая мышца
  - г) мышца гордецов
  - д) мышца, сморщивающая брови
  - е) круговая мышца глаза
  - ж) шилоязычная
5. Какие мышцы относятся к собственным (внутренним) мышцам языка?
  - а) подъязычные мышцы
  - б) верхняя продольная мышца
  - в) нижние продольные мышцы
  - г) поперечные мышцы
  - д) вертикальные мышцы
  - е) подбородочно – язычные мышцы.
6. Какие пары черепно – мозговых нервов иннервируют мышцы головы и лица.
  - а) тройничный
  - б) лицевой
  - в) преддверно – улитковый
  - г) блуждающий
7. Подвижными, активными органами артикуляции являются
  - а) язык
  - б) губы
  - в) мягкое небо
  - г) верхняя челюсть

д) нижняя челюсть.

е) носовая полость

8. Какие мышцы принимают участие в управлении движениями губ?

а) круговая мышца рта

б) мышца, поднимающая верхнюю губу

в) мышца, поднимающая угол рта

г) малая и большая скуловые

д) мышца смеха

е) мышца, опускающая угол рта

ж) подбородочно - подъязычная

з) подбородочная мышца

и) щечная мышца

9. Какие мышцы относятся к внешним мышцам языка?

а) подбородочно – язычные

б) шилоязычные

в) поперечные мышцы

г) подъязычные мышцы

д) небно – язычная

е) нижние продольные мышцы

10. Какие пары черепно – мозговых нервов иннервируют мышцы глотки, гортани, мягкого неба?

а) блоковый

б) тройничный

в) отводящий

г) языкоглоточный

д) блуждающий

11. Укажите, какие из перечисленных хрящей составляют скелет гортани:

а) перстневидный

б) надгортанник

в) щитовидный

г) черпаловидные

д) рожковидные

е) пирамидные

ж) клиновидные

12. Гортань располагается у взрослых людей на уровне позвонков:

а) II – IV шейных,

б) IV – VI шейных,

в) VII – шейного, I-II грудных,

г) III – V грудных.

13. К непарным хрящам гортани относится хрящ:

а) черпаловидный,

б) рожковидный,

- в) клиновидный,
- г) перстневидный.

14. К парным хрящам гортани относится хрящ:

- а) щитовидный,
- б) перстневидный,
- в) черпаловидный,
- г) надгортанный.

15. Этот хрящ имеет форму лепестка. Нижней, более узкой частью он прикрепляется к внутренней поверхности щитовидного хряща. Верхний его край свободен и обращен в гортаноглотку.

- а) перстневидный хрящ
- б) надгортанник
- в) черпаловидный хрящ

16. Выберите признаки характерные для речевого дыхания:

- а) фаза выдоха в 5 – 8 раз продолжительнее фазы вдоха;
- б) фаза вдоха в 5 – 8 раз продолжительнее фазы выдоха;
- в) число дыхательных движений в минуту уменьшается вдвое;
- г) число дыхательных движений в минуту увеличивается вдвое;
- д) объем вдыхаемого и выдыхаемого воздуха увеличивается;
- е) объем вдыхаемого и выдыхаемого воздуха уменьшается;
- ж) вдох производится в основном через рот;
- з) вдох производится в основном через нос;
- и) выдох осуществляется без участия выдыхательных мышц;
- к) выдох осуществляется при активном участии выдыхательных мышц.

17. Какой вид дыхания является наиболее рациональным и удобным для речи

- а) брюшное
- б) грудно – брюшное
- в) ключичное
- г) верхнереберное

18. Аденоиды (миндалины) располагаются

- а) в носоглотке;
- б) в ротоглотке;
- в) в гортаноглотке.

19. Небо в условиях анатомической нормы состоит:

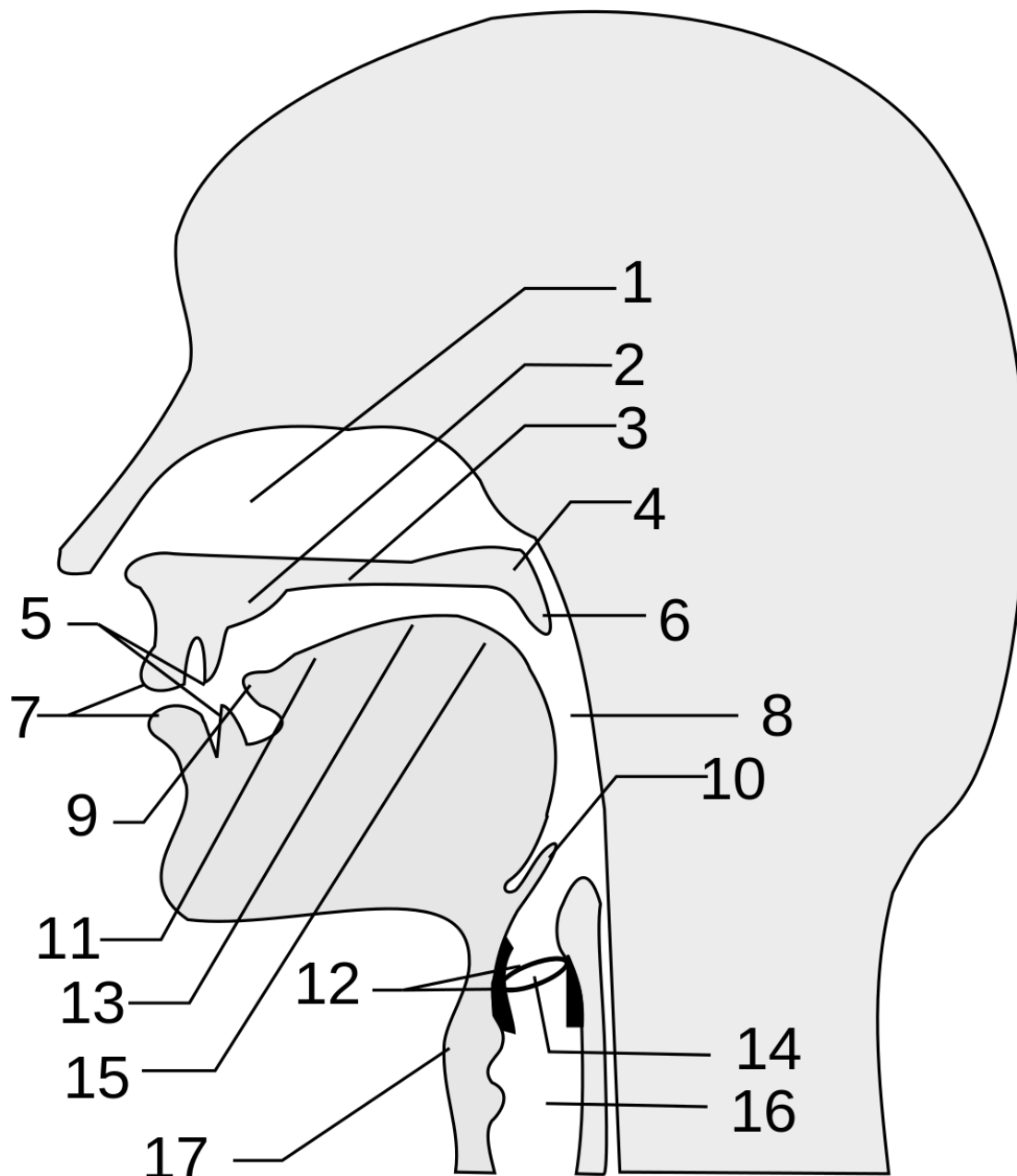
- а) из двух отделов
- б) из трех отделов
- в) одного единого отдела



20. Твердое небо это:

- а) образование небных отростков верхних челюсти и горизонтальных пластинок небных костей
- б) небная кость
- в) образование, разобщающее ротовую полость, полости носа и глотки.

21 Укажите на профиле названия органов речевого аппарата



ДОКУМЕНТ ПОДПИСАН ЭЛЕКТРОННОЙ ПОДПИСЬЮ

ГОСУДАРСТВЕННОЕ БЮДЖЕТНОЕ ОБЩЕОБРАЗОВАТЕЛЬНОЕ  
УЧРЕЖДЕНИЕ СРЕДНЯЯ ОБЩЕОБРАЗОВАТЕЛЬНАЯ ШКОЛА № 21  
ВАСИЛЕОСТРОВСКОГО РАЙОНА САНКТ-ПЕТЕРБУРГА ИМЕНИ Э.П.  
ШАФФЕ, Ачкасова Юлия Ивановна, Директор

19.10.23 17:13 (MSK)

Сертификат D5827FDE38716559149204F1B343C336